



БЛАГОДАТІВСЬКА СІЛЬСЬКА РАДА
ВЕЛИКООЛЕКСАНДРІВСЬКОГО РАЙОНУ
ХЕРСОНСЬКОЇ ОБЛАСТІ
XIX сесія VII скликання

РІШЕННЯ

14.07.2017 р № 175
Про встановлення місцевих
податків та зборів на 2018 рік

Відповідно до статей 10, 12, 265 - 289, 291-295 Податкового кодексу України, керуючись пунктом 24 частини 1 статті 26 Закону України «Про місцеве самоврядування в Україні», враховуючи висновок постійної комісії з питань планування, бюджету і фінансів, сесія сільської ради

ВИРІШИЛА:

1. Затвердити елементи єдиного податку (Додаток 1);
2. Затвердити податок на нерухоме майно, відмінне від земельної ділянки (Додаток 2);
3. Затвердити земельний податок (Додаток 3);
4. Оприлюднити рішення на інформаційному стенді сільської ради
5. Дане рішення набуває чинності з 01 січня 2018 року.
6. Направити дане рішення до Великоолександрівського відділення Новокаховської ОДПІ.
7. Контроль за виконанням даного рішення покласти на постійну комісію з питань планування, бюджету і фінансів.

Сільський голова /*Мічаківа, Ірина*/

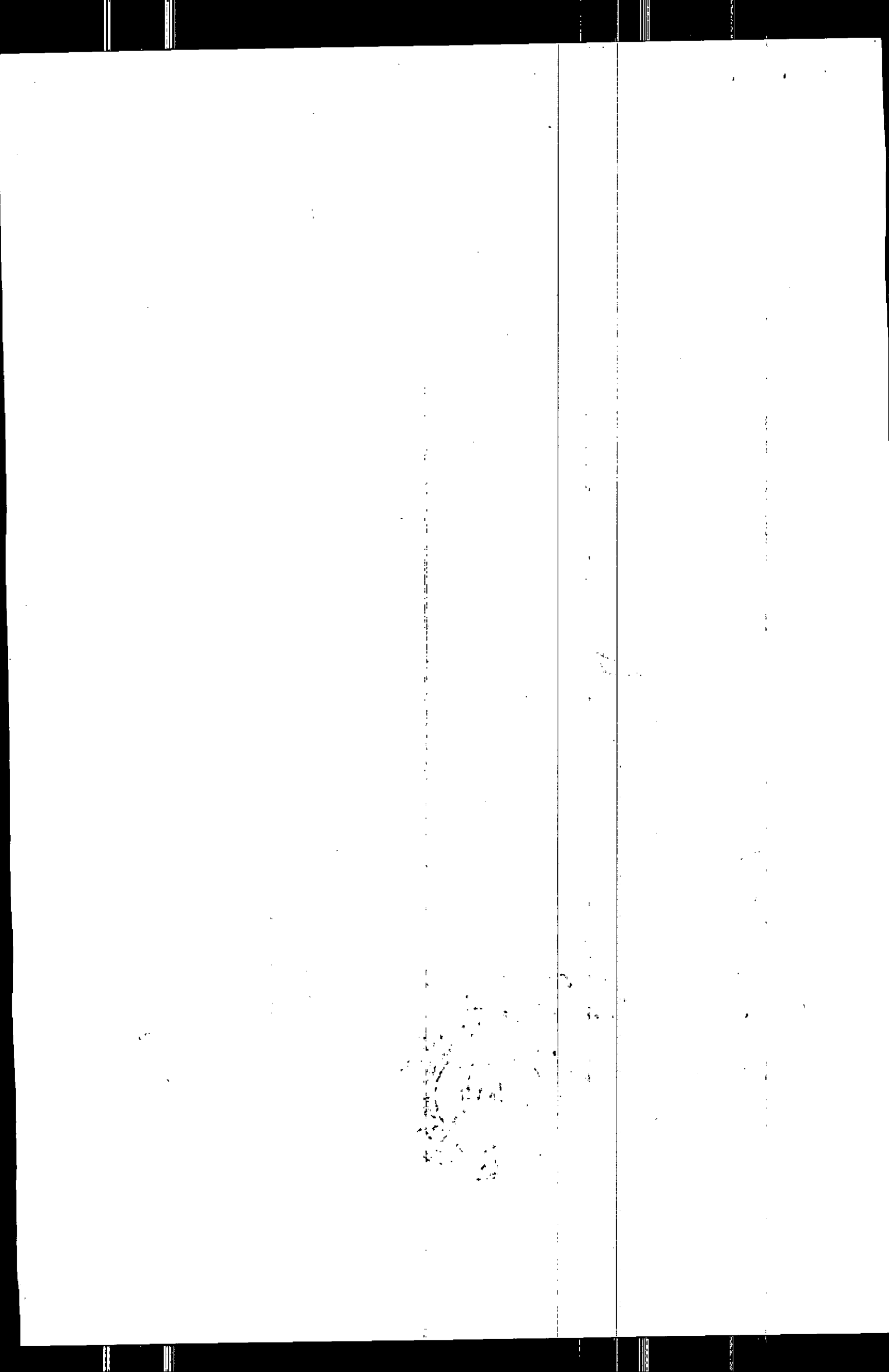
В.О Яценко

Згідно з оригіналом

Сільський голова



В.О. Яценко



**Елементи єдиного податку
(ст. 291 – 295 ПКУ)**

**Розділ I. Платники податку
(ст. 291 ПКУ)**

1. Суб'єкти господарювання, які застосовують спрощену систему оподаткування, обліку та звітності, поділяються на такі групи платників єдиного податку:

1) перша група - фізичні особи - підприємці, які не використовують працю найманих осіб, здійснюють виключно роздрібний продаж товарів з торговельних місць на ринках та/або провадять господарську діяльність з надання побутових послуг населенню і обсяг доходу яких протягом календарного року не перевищує 300000 гривень;

2) друга група - фізичні особи - підприємці, які здійснюють господарську діяльність з надання послуг, у тому числі побутових, платникам єдиного податку та/або населенню, виробництво та/або продаж товарів, діяльність у сфері ресторанного господарства, за умови, що протягом календарного року відповідають сукупності таких критеріїв:

не використовують працю найманих осіб або кількість осіб, які перебувають з ними у трудових відносинах, одночасно не перевищує 10 осіб;
обсяг доходу не перевищує 1500000 гривень.

Дія цього підpunkту не поширюється на фізичних осіб - підприємців, які надають посередницькі послуги з купівлі, продажу, оренди та оцінювання нерухомого майна (група 70.31КВЕД ДК 009:2005), а також здійснюють діяльність з виробництва, постачання, продажу (реалізації) ювелірних та побутових виробів з дорогоцінних металів, дорогоцінного каміння, дорогоцінного каміння органічного утворення та напівдорогоцінного каміння. Такі фізичні особи - підприємці належать виключно до третьої групи платників єдиного податку, якщо відповідають вимогам, встановленим для такої групи;

3) третя група - фізичні особи - підприємці, які не використовують працю найманих осіб або кількість осіб, які перебувають з ними у трудових відносинах, не обмежена та юридичні особи - суб'єкти господарювання будь-якої організаційно-правової форми, у яких протягом календарного року обсяг доходу не перевищує 5000000 гривень;

4) четверта група - сільськогосподарські товаровиробники, у яких частка сільськогосподарського товаровиробництва за попередній податковий (звітний) рік дорівнює або перевищує 75 відсотків

Виключення та обмеження щодо перебування платників у групах встановлюються Податковим Кодексом України.

- Дашівка

Розділ II. Об'єкт та ставки єдиного податку (ст. 293 ПКУ)

2.1 Ставки єдиного податку для платників першої групи встановлюються у відсотках (фіксовані ставки) до розміру прожиткового мінімуму для працездатних осіб, встановленого законом на 1 січня податкового (звітного) року (далі – прожитковий мінімум), другої групи – у відсотках (фіксовані ставки) до розміру мінімальної заробітної плати, встановленої законом на 1 січня податкового (звітного) року (далі – мінімальна заробітна плата), третьої групи – у відсотках до доходу (відсоткові ставки);

2.2. Фіксовані ставки єдиного податку встановлюються сільською радою для фізичних осіб - підприємців, які здійснюють господарську діяльність, залежно від виду господарської діяльності, з розрахунку на календарний місяць:

- 1) для першої групи платників єдиного податку - 10 відсотків розміру прожиткового мінімуму;
- 2) для другої групи платників єдиного податку - 20 відсотків розміру мінімальної заробітної плати.

Ставка єдиного податку встановлюється Податковим Кодексом України для платників єдиного податку першої - третьої групи в разі:

- перевищення визначеного обсягу доходу
- провадження діяльності, не зазначеної у реєстрі платників єдиного податку
- при застосуванні іншого способу розрахунків ніж визначений
- здійснення видів діяльності, які не дають права застосовувати спрощену систему оподаткування
- провадження діяльності, яка не передбачена у підпунктах 1 або 2 Розділу I цього положення.

Розділ III. Податковий (звітний) період (ст. 294 ПКУ)

3.1. Податковим (звітним) періодом для платників єдиного податку першої, другої та четвертої груп є календарний рік.

3.2. Податковий (звітний) період починається з першого числа першого місяця податкового (звітного) періоду і закінчується останнім календарним днем останнього місяця податкового (звітного) періоду.

3.3. Для суб'єктів господарювання, які перейшли на сплату єдиного податку із сплати інших податків і зборів, встановлених цим Кодексом, перший податковий (звітний) період починається з першого числа місяця, що настає за наступним податковим (звітним) кварталом, у якому особу зареєстровано платником єдиного податку, і закінчується останнім календарним днем останнього місяця такого періоду.

3.4. Для зареєстрованих в установленому порядку фізичних осіб - підприємців, які до закінчення місяця, в якому відбулася державна реєстрація, подали заяву щодо обрання спрощеної системи оподаткування та ставки єдиного податку, встановленої для першої або другої групи, перший податковий (звітний) період починається з першого числа місяця, наступного за місяцем, у якому особу зареєстровано платником єдиного податку.

Для зареєстрованих в установленому законом порядку суб'єктів господарювання (новостворених), які протягом 10 календарних днів з дня державної реєстрації подали заяву щодо обрання спрощеної системи оподаткування та ставки єдиного податку, встановленої для третьої групи, перший

С.В.М.О.

податковий (звітний) період починається з першого числа місяця, в якому відбулася державна реєстрація.

3.5. Для суб'єктів господарювання, які утворюються в результаті реорганізації (крім перетворення) будь-якого платника податку, що має непогашені податкові зобов'язання чи податковий борг, які виникли до такої реорганізації, перший податковий (звітний) період починається з першого числа місяця, наступного за податковим (звітним) кварталом, у якому погашено такі податкові зобов'язання чи податковий борг і подано заяву щодо обрання спрощеної системи оподаткування.

3.6. У разі державної реєстрації припинення юридичних осіб та державної реєстрації припинення підприємницької діяльності фізичної особи - підприємця, які є платниками єдиного податку, останнім податковим (звітним) періодом вважається період, у якому подано до контролюючого органу заяву щодо відмови від спрощеної системи оподаткування у зв'язку з припиненням провадження господарської діяльності.

3.7. У разі зміни податкової адреси платника єдиного податку останнім податковим (звітним) періодом за такою адресою вважається період, у якому подано до контролюючого органу заяву щодо зміни податкової адреси.

Розділ IV. Порядок нарахування та строки сплати єдиного податку (ст. 295 ПКУ)

4.1. Платники єдиного податку першої і другої груп сплачують єдиний податок шляхом здійснення авансового внеску не пізніше 20 числа (включно) поточного місяця.

Такі платники єдиного податку можуть здійснити сплату єдиного податку авансовим внеском за весь податковий (звітний) період (квартал, рік), але не більш як до кінця поточного звітного року.

У разі якщо сільська рада приймає рішення щодо зміни раніше встановлених ставок єдиного податку, єдиний податок сплачується за такими ставками у порядку та строки, визначені підпунктом 12.3.4 пункту 12.3 статті 12 Податкового Кодексу України.

4.2. Нарахування авансових внесків для платників єдиного податку першої і другої груп здійснюється контролюючими органами на підставі заяви такого платника єдиного податку щодо розміру обраної ставки єдиного податку, заяви щодо періоду щорічної відпустки та/або заяви щодо терміну тимчасової втрати працездатності.

4.4. Сплата єдиного податку платниками першої – третьої груп здійснюється за місцем податкової адреси.

4.5. Платники єдиного податку першої і другої груп, які не використовують працю найманих осіб, звільняються від сплати єдиного податку протягом одного календарного місяця на рік на час відпустки, а також за період хвороби, підтвердженої копією листка (листків) непрацездатності, якщо вона триває 30 і більше календарних днів.

Секретар сільської ради *Л.Є. Капліна*

Згідно з рішенням сільської ради

Сільська рада



сільської ради

[Handwritten signature]

В.О. Іщенко

**Податок на нерухоме майно, відмінне від земельної ділянки
(ст. 266 ПКУ)**

**Визначення понять
(ст. 14.1.129 ПКУ)**

Об'єкти житлової нерухомості– будівлі, віднесені відповідно до законодавства до житлового фонду, дачні та садові будинки.

Будівлі, віднесені до житлового фонду, поділяються на такі типи:

а) **житловий будинок**– будівля капітального типу, споруджена з дотриманням вимог, встановлених законом, іншими нормативно-правовими актами, і призначена для постійного у ній проживання. Житлові будинки поділяються на житлові будинки садибного типу та житлові будинки квартирного типу різної поверховості. Житловий будинок садибного типу – житловий будинок, розташований на окремій земельній ділянці, який складається із житлових та допоміжних (нежитлових) приміщень;

б) **прибудова до житлового будинку**– частина будинку, розташована поза контуром його капітальних зовнішніх стін, і яка має з основною частиною будинку одну (або більше) спільну капітальну стіну;

в) **квартира** – ізольоване помешкання в житловому будинку, призначене та придатне для постійного у ньому проживання;

г) **котедж**– одно-, півтораповерховий будинок невеликої житлової площі для постійного чи тимчасового проживання з присадибною ділянкою;

г) **кімнати у багатосімейних (комунальних) квартирах**– ізольовані помешкання в квартирі, в якій мешкають двоє чи більше квартирнаймачів.

Садовий будинок– будинок для літнього (сезонного) використання, який в питаннях нормування площі забудови, зовнішніх конструкцій та інженерного обладнання не відповідає нормативам, установленим для житлових будинків;

Дачний будинок– житловий будинок для використання протягом року з метою позаміського відпочинку

Об'єкти нежитлової нерухомості– будівлі, приміщення, що не віднесені відповідно до законодавства до житлового фонду. У нежитловій нерухомості виділяють:

а) **будівлі готельні**– готелі, мотелі, кемпінги, пансіонати, ресторани та бари, туристичні бази, гірські притулки, табори для відпочинку, будинки відпочинку;

б) **будівлі офісні**– будівлі фінансового обслуговування, адміністративно-побутові будівлі, будівлі для конторських та адміністративних цілей;

в) **будівлі торговельні** – торгові центри, універмаги, магазини, криті ринки, павільйони та зали для ярмарків, станції технічного обслуговування автомобілів, їдальні, кафе, закусочні, бази та склади підприємств торгівлі й громадського харчування, будівлі підприємств побутового обслуговування;

г) **гаражі**– гаражі (наземні й підземні) та криті автомобільні стоянки;

г) **будівлі промислові та склади**;

д) **будівлі для публічних виступів** (казино, ігрові будинки);

- дамивка

- е) господарські (присадибні) будівлі – допоміжні (нежитлові) приміщення, до яких належать сараї, хліви, гаражі, літні кухні, майстерні, вбиральні, погребі, навіси, котельні, бойлерні, трансформаторні підстанції тощо;
- є) інші будівлі.

Розділ I. Платники податку (п. 266.1 ПКУ)

1.1. Платниками податку є фізичні та юридичні особи, в тому числі нерезиденти, які є власниками об'єктів житлової та/або нежитлової нерухомості.

1.2. Визначення платників податку в разі перебування об'єктів житлової та/або нежитлової нерухомості у спільній частковій або спільній сумісній власності кількох осіб:

а) якщо об'єкт житлової та/або нежитлової нерухомості перебуває у спільній частковій власності кількох осіб, платником податку є кожна з цих осіб за належну їй частку;

б) якщо об'єкт житлової та/або нежитлової нерухомості перебуває у спільній сумісній власності кількох осіб, але не поділений в натурі, платником податку є одна з таких осіб-власників, визначена за їх згодою, якщо інше не встановлено судом;

в) якщо об'єкт житлової та/або нежитлової нерухомості перебуває у спільній сумісній власності кількох осіб і поділений між ними в натурі, платником податку є кожна з цих осіб за належну їй частку.

Розділ II. Об'єкт оподаткування (п. 266.2 ПКУ)

2.1. Об'єктом оподаткування є об'єкт житлової та нежитлової нерухомості, в тому числі його частка.

2.2. Не є об'єктом оподаткування:

а) об'єкти житлової та нежитлової нерухомості, які перебувають у власності органів державної влади, органів місцевого самоврядування, а також організацій, створених ними в установленому порядку, що повністю утримуються за рахунок відповідного державного бюджету чи місцевого бюджету і є неприбутковими (їх спільній власності);

б) об'єкти житлової та нежитлової нерухомості, які розташовані в зонах відчуження та безумовного (обов'язкового) відселення, визначені законом, в тому числі їх частки;

в) будівлі дитячих будинків сімейного типу;

г) гуртожитки;

г) житлова нерухомість непридатна для проживання, у тому числі у зв'язку з аварійним станом, визнана такою згідно з рішенням сільської ради або ради об'єднаної територіальної громади, що створена згідно із законом та перспективним планом формування територій громад;

д) об'єкти житлової нерухомості, в тому числі їх частки, що належать дітям-сиротам, дітям, позбавленим батьківського піклування, та особам з їх числа, визнаним такими відповідно до закону, дітям-інвалідам, які виховуються самотніми матерями (батьками), але не більше одного такого об'єкта на дитину;

е) об'єкти нежитлової нерухомості, які використовуються суб'єктами господарювання малого та середнього бізнесу, що провадять свою діяльність в малих архітектурних формах та на ринках;

є) будівлі промисловості, зокрема виробничі корпуси, цехи, складські приміщення промислових підприємств;

- с. Вино -

ж) будівлі, споруди сільськогосподарських товаровиробників, призначені для використання безпосередньо у сільськогосподарській діяльності;

з) об'єкти житлової та нежитлової нерухомості, які перебувають у власності громадських організацій інвалідів та їх підприємств;

и) об'єкти нерухомості, що перебувають у власності релігійних організацій, статuti (положення) яких зареєстровано у встановленому законом порядку, та використовуються виключно для забезпечення їхньої статутної діяльності, включаючи ті, в яких здійснюють діяльність засновані такими релігійними організаціями добродійні заклади (притулки, інтернати, лікарні тощо), крім об'єктів нерухомості, в яких здійснюється виробнича та/або господарська діяльність;

і) будівлі дошкільних та загальноосвітніх навчальних закладів незалежно від форми власності та джерел фінансування, що використовуються для надання освітніх послуг;

ї) об'єкти нежитлової нерухомості державних та комунальних дитячих санаторно-курортних закладів та закладів оздоровлення та відпочинку дітей, а також дитячих санаторно-курортних закладів та закладів оздоровлення і відпочинку дітей, які знаходяться на балансі підприємств, установ та організацій, які є неприбутковими і внесені контролюючим органом до Реєстру неприбуткових установ та організацій. У разі виключення з Реєстру неприбуткових установ та організацій декларація подається платником податку протягом 30 календарних днів з дня виключення, а податок сплачується починаючи з місяця, наступного за місяцем, в якому відбулося виключення з Реєстру неприбуткових установ та організацій;

й) об'єкти нежитлової нерухомості державних та комунальних центрів олімпійської підготовки, шкіл вищої спортивної майстерності, центрів фізичного здоров'я населення, центрів з розвитку фізичної культури і спорту інвалідів, дитячо-юнацьких спортивних шкіл, а також центрів олімпійської підготовки, шкіл вищої спортивної майстерності, дитячо-юнацьких спортивних шкіл і спортивних споруд всеукраїнських фізкультурно-спортивних товариств, їх місцевих осередків та відокремлених підрозділів, що є неприбутковими та включені до Реєстру неприбуткових установ та організацій. У разі виключення таких установ та організацій з Реєстру неприбуткових установ та організацій декларація подається платником податку протягом 30 календарних днів з дня виключення, а податок сплачується починаючи з місяця, наступного за місяцем, в якому відбулося виключення з Реєстру неприбуткових установ та організацій;

к) об'єкти нежитлової нерухомості баз олімпійської та паралімпійської підготовки. Перелік таких баз затверджується Кабінетом Міністрів України;

л) об'єкти житлової нерухомості, які належать багатодітним або прийомним сім'ям, у яких виховується п'ять та більше дітей.

Розділ III. База оподаткування

(п. 266.3 ПКУ)

3.1. Basis of taxation is the total area of the residential or non-residential property, in the number of its shares.

3.2. Basis of taxation of residential or non-residential property, in the number of its shares, which are located in the ownership of natural persons, is determined by the controlling authority on the basis of data of the State Register of Real Rights on immovable property, which are provided free of charge by the state registration authority of real rights on immovable property and/or on the basis of originals of corresponding documents of the taxpayer, in particular documents on the right of ownership.

3.3. Basis of taxation of residential or non-residential property, in the number of its shares, which are located in the ownership of legal persons, is determined by such persons independently, starting from the total area of each separate object of taxation on the basis of documents, which confirm the right of ownership on such object.

- дашівка

Розділ IV. Пільги із сплати податку (п. 266.4 ПКУ)

4.1. База оподаткування об'єкта/об'єктів житлової нерухомості, в тому числі їх часток, що перебувають у власності фізичної особи – платника податку, зменшується:

а) для квартири/квартир незалежно від їх кількості – на 60 кв. метрів;
б) для житлового будинку/будинків незалежно від їх кількості – на 200 кв. метрів;

в) для різних типів об'єктів житлової нерухомості, в тому числі їх часток (у разі одночасного перебування у власності платника податку квартири/квартир та житлового будинку/будинків, у тому числі їх часток), – на 200 кв. метрів.
Таке зменшення надається один раз за кожний базовий податковий (звітний) період (рік).

4.2. Сільська рада встановлює пільги з податку, що сплачується на відповідній території, з об'єктів житлової та/або нежитлової нерухомості, що перебувають у власності фізичних або юридичних осіб, релігійних організацій України, статути (положення) яких зареєстровані у встановленому законом порядку, та використовуються для забезпечення діяльності, передбаченої такими статутами (положеннями). Пільги з податку, що сплачується на відповідній території, з об'єктів житлової нерухомості для фізичних осіб визначаються виходячи з їх майнового стану та рівня доходів.

4.3 Пільги з податку, що сплачується на відповідній території з об'єктів житлової нерухомості, для фізичних осіб не надаються на:

- об'єкт/об'єкти оподаткування, якщо площа такого/таких об'єкта/об'єктів перевищує п'ятикратний розмір неоподаткованої площі;
- об'єкти оподаткування, що використовуються їх власниками з метою одержання доходів (здаються в оренду, лізинг, позичку, використовуються у підприємницькій діяльності).

Пільги з податку, що сплачується на відповідній території з об'єктів нежитлової нерухомості, встановлюються в залежності від майна, яке є об'єктом оподаткування.

Сільська рада до 25 грудня року, що передує звітному, подає до відповідного контролюючого органу за місцезнаходженням об'єкта житлової нерухомості відомості стосовно пільг, наданих ними відповідно до абзацу першого та другого цього підпункту.

Розділ V. Ставка податку (п. 266.5 ПКУ)

5.1. Ставки податку для об'єктів житлової та/або нежитлової нерухомості, що перебувають у власності фізичних та юридичних осіб, встановлюються за рішенням сільської ради в залежності від місця розташування (зональності) та типів таких об'єктів нерухомості у розмірі:

- для житлової нерухомості, що перебуває у власності фізичних осіб 0,02% розміру мінімальної заробітної плати, встановленої законом на 1 січня звітного (податкового) року, за 1 кв. метр бази оподаткування;
- для житлової нерухомості, що перебуває у власності юридичних осіб 0,05% розміру мінімальної заробітної плати, встановленої

додаток

6

законом на 1 січня звітного (податкового) року, за 1 кв. метр бази оподаткування;

- для нежитлової нерухомості, що перебуває у власності фізичних осіб 0,02% розміру мінімальної заробітної плати, встановленої законом на 1 січня звітного (податкового) року, за 1 кв. метр бази оподаткування;
- для нежитлової нерухомості, що перебуває у власності юридичних осіб 0,05% розміру мінімальної заробітної плати, встановленої законом на 1 січня звітного (податкового) року, за 1 кв. метр бази оподаткування;

Розділ VI. Податковий період, строки та порядок сплати (п. 266.6, 266.10 ПКУ)

6.1. Базовий податковий (звітний) період дорівнює календарному року.

6.2. Податкове зобов'язання за звітний рік з податку сплачується:

- а) фізичними особами – протягом 60 днів з дня вручення податкового повідомлення-рішення;
- б) юридичними особами – авансовими внесками щокварталу до 30 числа місяця, що настає за звітним кварталом, які відображаються в річній податковій декларації.

6.3. Податок сплачується за місцем розташування об'єкта/об'єктів оподаткування і зараховується до відповідного бюджету згідно з положеннями Бюджетного кодексу України.

6.4. Органи державної реєстрації прав на нерухоме майно, а також органи, що здійснюють реєстрацію місця проживання фізичних осіб, зобов'язані щокварталу у 15-денний строк після закінчення податкового (звітного) кварталу подавати контролюючим органам відомості, необхідні для розрахунку та справляння податку фізичними та юридичними особами, за місцем розташування такого об'єкта нерухомого майна станом на перше число відповідного кварталу в порядку, визначеному Кабінетом Міністрів України.

6.5. У разі переходу права власності на об'єкт оподаткування від одного власника до іншого протягом календарного року податок обчислюється для попереднього власника за період з 1 січня цього року до початку того місяця, в якому припинилося право власності на зазначений об'єкт оподаткування, а для нового власника - починаючи з місяця, в якому він набув право власності.

Секретар сільської ради *(Мечалка Микола)*

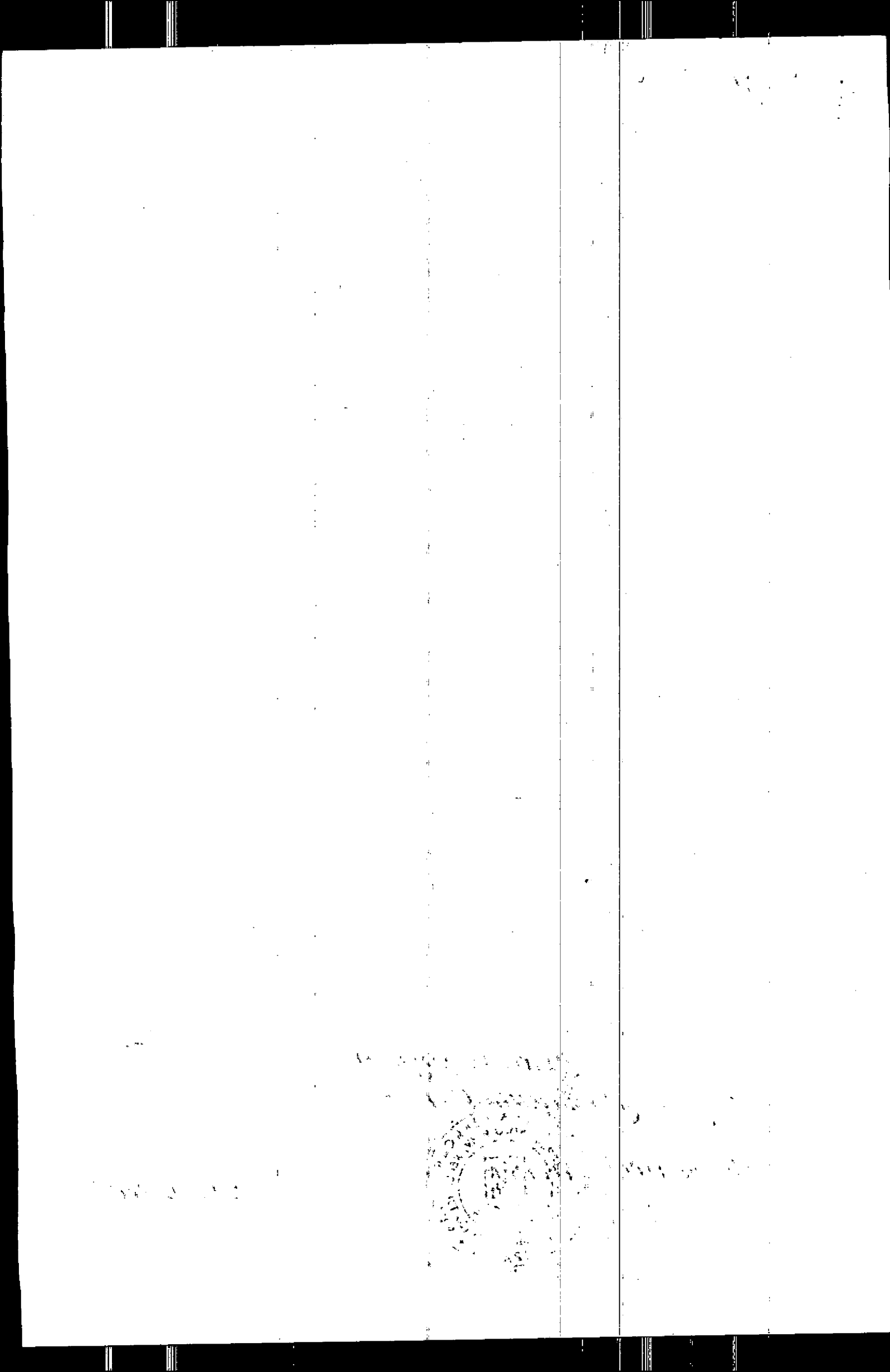
Л.Є. Капліна

Згідно з оригіналом

Степаненко



В.О. Іщенко



Земельний податок

Розділ I. Платники земельного податку (ст. 269 ПКУ)

1.1. Платниками земельного податку є:

- власники земельних ділянок, земельних часток (паїв);
- землекористувачі.

1.2. Особливості справляння податку суб'єктами господарювання, які застосовують спрощену систему оподаткування, обліку та звітності, встановлюються главою 1 розділу XIV Податкового Кодексу України.

Розділ II. Об'єкт оподаткування (ст. 270 ПКУ)

2.1. Об'єктами оподаткування є:

- земельні ділянки, які перебувають у власності або користуванні;
- земельні частки (паї), які перебувають у власності.

Розділ III. База оподаткування (ст. 271 ПКУ)

3.1. Базою оподаткування є:

- нормативна грошова оцінка земельних ділянок з урахуванням коефіцієнта індексації, визначеного відповідно до порядку, встановленого цим розділом;
- площа земельних ділянок, нормативну грошову оцінку яких не проведено.

Розділ IV. Ставка земельного податку

4.1. Ставка земельного податку за земельні ділянки, нормативну грошову оцінку яких проведено (незалежно від місцезнаходження)

(ст. 274 ПКУ)

4.1.1. Ставка податку за земельні ділянки, нормативну грошову оцінку яких проведено, встановлюється у розмірі 1 відсотка від їх нормативної грошової оцінки, для земель загального користування - у розмірі 1 відсотка від їх нормативної грошової оцінки, а для сільськогосподарських угідь - 0,3 відсотка від їх нормативної грошової оцінки.

4.1.2. Ставка податку встановлюється у розмірі 5 відсотків від їх нормативної грошової оцінки за земельні ділянки, які перебувають у постійному користуванні суб'єктів господарювання (крім державної та комунальної форми власності).

4.2. Ставки земельного податку за земельні ділянки, розташовані за межами населених пунктів, нормативну грошову оцінку яких не проведено

(ст. 277 ПКУ)

4.2.1. Ставка податку за земельні ділянки, розташовані за межами населених пунктів, встановлюється у розмірі 5 відсотків від нормативної грошової оцінки одиниці

С. Велю-

- дано вкв

площі ріллі по області, а для сільськогосподарських угідь - 0,3 відсотка від нормативної грошової оцінки одиниці площі ріллі по області.

Розділ V. Пільги щодо сплати земельного податку (ст. 281 ПКУ)

5.1. Від сплати податку звільняються **фізичні особи**:

5.1.1. інваліди першої і другої групи;

5.1.2. фізичні особи, які виховують трьох і більше дітей віком до 18 років;

5.1.3. пенсіонери (за віком);

5.1.4. ветерани війни та особи, на яких поширюється дія Закону України "Про статус ветеранів війни, гарантії їх соціального захисту";

5.1.5. фізичні особи, визнані законом особами, які постраждали внаслідок Чорнобильської катастрофи.

5.2. Звільнення від сплати податку за земельні ділянки, передбачене для відповідної категорії фізичних осіб пунктом 5.1., поширюється на одну земельну ділянку за кожним видом використання у межах граничних норм:

5.2.1. для ведення особистого селянського господарства - у розмірі не більш як 2 гектари;

5.2.2. для будівництва та обслуговування житлового будинку, господарських будівель і споруд (присадибна ділянка): у селах - не більш як 0,25 гектара

5.2.3. для індивідуального дачного будівництва - не більш як 0,10 гектара;

5.2.4. для будівництва індивідуальних гаражів - не більш як 0,01 гектара;

5.2.5. для ведення садівництва - не більш як 0,12 гектара.

5.3. Від сплати податку звільняються на період дії єдиного податку четвертої групи власники земельних ділянок, земельних часток (паїв) та землекористувачі за умови передачі земельних ділянок та земельних часток (паїв) в оренду платнику єдиного податку четвертої групи.

5.4. Якщо фізична особа, визначена у пункті 5.1. має у власності декілька земельних ділянок одного виду використання, то така особа до 1 травня поточного року подає письмову заяву у довільній формі до контролюючого органу за місцем знаходження земельної ділянки про самостійне обрання/зміну земельної ділянки для застосування пільги.

Пільга починає застосовуватися до обраної земельної ділянки з базового податкового (звітного) періоду, у якому подано таку заяву.

5.5. Від сплати податку звільняються юридичні особи:

5.5.1. дошкільні та загальноосвітні навчальні заклади незалежно від форми власності і джерел фінансування, заклади культури, науки (крім національних та державних дендрологічних парків), освіти, охорони здоров'я, соціального захисту, фізичної культури та спорту, які повністю утримуються за рахунок коштів державного або місцевих бюджетів.

5.5.2. санаторно-курортні та оздоровчі заклади громадських організацій інвалідів, реабілітаційні установи громадських організацій інвалідів;

5.6. Земельні ділянки, які не підлягають оподаткуванню земельним податком:

5.6.1. сільськогосподарські угіддя зон радіоактивно забруднених територій, визначених відповідно до закону такими, що зазнали радіоактивного забруднення внаслідок Чорнобильської катастрофи (зон відчуження, безумовного (обов'язкового) відселення, гарантованого добровільного відселення і посиленого радіоекологічного контролю), і хімічно забруднених сільськогосподарських угідь, на які запроваджено обмеження щодо ведення сільського господарства;

С. Біло-

-Датівка

5.6.2. землі сільськогосподарських угідь, що перебувають у тимчасовій консервації або у стадії сільськогосподарського освоєння;

5.6.3. землі дорожнього господарства автомобільних доріг загального користування - землі під проїзною частиною, узбіччям, земляним полотном, декоративним озелененням, резервами, кюветами, мостами, штучними спорудами, тунелями, транспортними розв'язками, водопропускними спорудами, підпірними стінками, шумовими екранами, очисними спорудами і розташованими в межах смуг відведення іншими дорожніми спорудами та обладнанням, а також землі, що знаходяться за межами смуг відведення, якщо на них розміщені споруди, що забезпечують функціонування автомобільних доріг, а саме:

а) паралельні об'їзні дороги, поромні переправи, снігозахисні споруди і насадження, протилавинні та протисельові споруди, вловлюючі з'їзди, захисні насадження, шумові екрани, очисні споруди;

б) майданчики для стоянки транспорту і відпочинку, склади, гаражі, резервуари для зберігання паливно-мастильних матеріалів, комплекси для зважування великогабаритного транспорту, виробничі бази, штучні та інші споруди, що перебувають у державній власності, власності державних підприємств або власності господарських товариств, у статутному капіталі яких 100 відсотків акцій (часток, паїв) належить державі;

5.6.5. земельні ділянки сільськогосподарських підприємств усіх форм власності та фермерських (селянських) господарств, зайняті молодими садами, ягідниками та виноградниками до вступу їх у пору плодоношення, а також гібридними насадженнями, генофондовими колекціями та розсадниками багаторічних плодкових насаджень;

5.6.6. земельні ділянки кладовищ, крематоріїв та колумбаріїв.

5.6.7. земельні ділянки, надані для будівництва і обслуговування культових та інших будівель, необхідних для забезпечення діяльності релігійних організацій України, статуту (положення) яких зареєстровано у встановленому законом порядку

5.7. Якщо право на пільгу у платника виникає протягом року, то він звільняється від сплати податку починаючи з місяця, що настає за місяцем, у якому виникло це право. У разі втрати права на пільгу протягом року податок сплачується починаючи з місяця, що настає за місяцем, у якому втрачено це право.

5.8. Якщо платники податку, які користуються пільгами з цього податку, надають в оренду земельні ділянки, окремі будівлі, споруди або їх частини, податок за такі земельні ділянки та земельні ділянки під такими будівлями (їх частинами) сплачується на загальних підставах з урахуванням прибудинкової території.

Ця норма не поширюється на бюджетні установи у разі надання ними будівель, споруд (їх частин) в тимчасове користування (оренду) іншим бюджетним установам, дошкільним, загальноосвітнім навчальним закладам незалежно від форм власності і джерел фінансування.

Розділ VI . Податковий період та строк сплати земельного податку (ст. 285, 287 ПКУ)

6.1. Базовим податковим (звітним) періодом для плати за землю є календарний рік.

6.2. Базовий податковий (звітний) рік починається 1 січня і закінчується 31 грудня того ж року (для новостворених підприємств та організацій, а також у зв'язку із набуттям права власності та/або користування на нові земельні ділянки може бути меншим 12 місяців).

6.3. Власники землі та землекористувачі сплачують плату за землю з дня виникнення права власності або права користування земельною ділянкою.

У разі припинення права власності або права користування земельною ділянкою плата за землю сплачується за фактичний період перебування землі у власності або користуванні у поточному році.

6.4. Облік фізичних осіб - платників податку і нарахування відповідних сум проводяться щороку до 1 травня.

ст. 285 -

-данаївка

6.5 Податкове зобов'язання щодо плати за землю, визначене у податковій декларації на поточний рік, сплачується рівними частками власниками та землекористувачами земельних ділянок за місцезнаходженням земельної ділянки за податковий період, який дорівнює календарному місяцю, щомісяця протягом 30 календарних днів, що настають за останнім календарним днем податкового (звітного) місяця.

6.6 Податкове зобов'язання з плати за землю, визначене у податковій декларації, у тому числі за нововідведені земельні ділянки, сплачується власниками та землекористувачами земельних ділянок за місцезнаходженням земельної ділянки за податковий період, який дорівнює календарному місяцю, щомісяця протягом 30 календарних днів, що настають за останнім календарним днем податкового (звітного) місяця.

6.7. Податок фізичними особами сплачується протягом 60 днів з дня вручення податкового повідомлення-рішення.

6.8. При переході права власності на будівлю, споруду (їх частину) податок за земельні ділянки, на яких розташовані такі будівлі, споруди (їх частини), з урахуванням прибудинкової території сплачується на загальних підставах з дати державної реєстрації права власності на таку земельну ділянку.

6.9. У разі надання в оренду земельних ділянок (у межах населених пунктів), окремих будівель (споруд) або їх частин власниками та землекористувачами податок за площі, що надаються в оренду, обчислюється з дати укладення договору оренди земельної ділянки або з дати укладення договору оренди будівель (їх частин).

Секретар сільської ради *Мечалова, Ірина* Л.Є.Капліна

*Згідно з рішенням сесії
Сільської*



В.О. Яценко

Перелік орендарів, з якими укладено договори оренди земель державної або комунальної власності станом на 01 січня 2018 року по Благодатівській сільській раді

№ з/п	Код за ЄДР ПОУ Орендодавця (уповноваженої особи)	Найменування Орендодавця (уповноваженої особи)	Кадасстровий номер Земельної ділянки	Місце знаходження Земельної ділянки (адреса)	Код за ЄДР ПОУ (Реєстраційний номер облікової картки платника податку) серія та номер паспорта фізичної особи орендаря	Найменування (П.І.Б.) орендаря	Місце знаходження (місце проживання орендаря)	Дата укладання договору оренди землі	Дата державної реєстрації права оренди землі	Строк дії договору оренди землі	Площа земельної ділянки, га. (з чотирма десятковими знаками)	Цільове призначення земельної ділянки ⁹	Нормативна грошова оцінка землі (грн.)	Дата витягу про нормативну грошову оцінку землі	Розмір орендної плати (%)
1.				Благодатівська сільська рада	33731096	ТОВ «Югтранзитсервіс-Агропродукт»	Новорайськ Бериславського району	16.10.2007 р	02.11.2007 р.	До 10 р.	113,6465	сільського сподарське			12%
2.				Благодатівська сільська рада	1863127470	Пп. Левченко Віктор Якович	м.Кривий Ріг вул.Найденка 3	25.02.2009 р	13.04.2009 р	До 10 р.	70,29122	сільського сподарське			4%
3.				Благодатівська сільська рада	2391502196	Пп. Пашнюк Ігор Людвигович	Велика Олександрівка вул. Леніна 176	08.10.2010 р 28.11.2007 р 18.09.2015 р	22.11.2010 р. 04.12.2007 р 02.10.2015 р.	25 років 49 років 7 років	32,9999 2,9184 117,6017	сільського сподарське сільського сподарське			40,00 грн. за 1 га. Зем. податок 9,18%
4				Благодатівська сільська рада	2085019686	Пп. Полякова Олена Анатоліївна	с. Благодатівка вул. Леніна 47	05.08.2009 р	30.12.2009 р.	25 років	0,0161	Підприємницька діяльність			12%

Сільський голова
Землевпорядник

В.О.Яценко

З.В.Демиденко

